

AKYAZI

REHBERLİK VE

ARAŐTIRMA MERKEZİ



**Psikolojik Danıřman/ Rehber Öğretmeni
Olmayan Okullar için Rehberlik ve
Psikolojik Danıřma Hizmetleri
Bilgilendirme Kitapçığı**



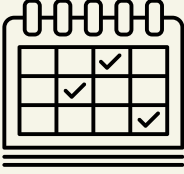
İÇİNDEKİLER



1 Rehberlik ve Psikolojik Danışma Hizmetleri Yürütme Komisyonunun Kurulması ve Komisyonun Görevleri
SAYFA 1-4



2 Sınıf Rehber Öğretmenlerinin Görev ve Sorumlulukları
SAYFA 5-6



3 Rehberlik Yıllık Çerçeve Planı ve Sınıf Rehberlik Planının Hazırlanması ve Uygulanması
SAYFA 7-11



4 Sınıf ve Okul Risk Haritalarının Uygulanması ve Sonuçlandırılması
SAYFA 12-13



5 Rehberlik İhtiyaçları Belirleme Anketlerinin (RİBA) Uygulanması ve Sonuçlandırılması
SAYFA 14



6 2023-2024 Eğitim-Öğretim Yılı İçerisinde Uygulanacak Tarama Faaliyeti Nedir? Nasıl Uygulanacak ? Kimler Sorumlu Olacak
SAYFA 15-16



7 Öğrenci Yönlendirme İşlemleri Nasıl Yapılır?
SAYFA 17-18

REHBERLİK VE PSİKOLOJİK DANIŞMA HİZMETLERİ YÜRÜTME KOMİSYONUNUN KURULMASI



Eğitim kurumlarında rehberlik ve psikolojik danışma hizmetlerinin planlanması ve kurum içindeki iş birliğinin sağlanması amacıyla rehberlik ve psikolojik danışma hizmetleri yürütme komisyonu oluşturulur.

Rehberlik ve psikolojik danışma hizmetleri yürütme komisyonu eğitim kurumu müdürünün başkanlığında aşağıdaki üyelerden oluşur

- » Eğitim kurumunda görevli müdür yardımcıları.
- » Rehber öğretmen/psikolojik danışmanı bulunmayan eğitim kurumlarında gerektiğinde rehberlik ve araştırma merkezinden bir rehber öğretmen/psikolojik danışmanın ya da rehberlik ve araştırma merkezinin sorumluluk bölgesindeki eğitim kurumlarında görev yapan bir rehber öğretmen/psikolojik danışmanın katılımının sağlanması için planlama yapılır.
- » Sınıf rehber öğretmenlerinden her sınıf düzeyinden seçilecek en az birer temsilci.
- » Okul öncesi eğitim kurumlarında farklı yaş grubundaki çocukların eğitiminden sorumlu en az birer öğretmen.
- » Ortaöğretim kurumlarında disiplin kurulu ve onur kurulundan; ilköğretim kurumlarında ise öğrenci davranışları değerlendirme kurulundan birer temsilci.
- » Okul-aile birliğinden bir temsilci.
- » Komisyon; birinci dönem başında, ikinci dönem başında ve ders yılı sonunda olmak üzere en az üç defa toplanır. Gerektiğinde rehberlik ve psikolojik danışma servisinin önerisi ile de toplanabilir.
- » Komisyonun ilk toplantısı, öğretmenler kurulu toplantısından yapıldığı tarihten itibaren en geç bir ay içerisinde yapılır
- » Komisyon toplantısında alınan kararlar tutanak hâline getirilir.
- » Alınan kararlar eğitim kurumu personeline yazılı olarak duyurulur.
- » Rehber öğretmen/psikolojik danışman bulunmayan eğitim kurumlarında rehberlik ve psikolojik danışma hizmetleri rehberlik ve araştırma merkezi ile iş birliği içerisinde yürütülür.



REHBERLİK VE PSİKOLOJİK DANIŞMA HİZMETLERİ YÜRÜTME KOMİSYONUNUN GÖREVLERİ



REHBERLİK VE PSİKOLOJİK DANIŞMA HİZMETLERİ YÜRÜTME KOMİSYONUNUN GÖREVLERİ

- »» Rehberlik ve psikolojik danışma hizmetlerinin yürütülmesi sırasında hizmetlere ilişkin çalışmaları inceler, değerlendirir; ortaya çıkan sorunların çözümüne yönelik önlemleri belirler.
- »» Eğitim ortamında; öğrenciler, aileler, idareciler ve öğretmenler arasında etkili iletişim kurulabilmesi için yapılacak çalışmaları belirler.
- »» Yapılacak çalışmalarda ilgili kurum ve kuruluşlar ile iş birliğinin sağlanması için gerekli faaliyetleri planlar.
- »» Öğrencilerin sosyal duygusal, akademik ve kariyer gelişimleri ile ilgili yapılacak çalışmalar için görüş bildirir.
- »» Okulda gerçekleştirilecek psikososyal destek hizmetlerinin okul rehberlik ve psikolojik danışma programına eklenmesi hususlarında görüş bildirir.
- »» İhtiyaç olması durumunda okulda gerçekleştirilecek psikososyal destek hizmetlerinde görev alır. Bu kapsamdaki faaliyetler Bakanlıkça hazırlanan yönerge doğrultusunda yürütülür.



REHBERLİK VE PSİKOLOJİK DANIŞMA HİZMETLERİ YÜRÜTME KOMİSYONUNUN GÖREVLERİ



EĞİTİM KURUMU MÜDÜRÜNÜN GÖREV, YETKİ VE SORUMLULUKLARI

- »» Rehberlik ve psikolojik danışma hizmetlerinin yürütülmesinden birinci derecede sorumludur
- »» Rehberlik ve psikolojik danışma hizmetlerinin etkin şekilde yürütülebilmesi için hizmetin gerektirdiği fiziksel şartları ve uygun çalışma ortamını hazırlar, kullanılacak araç gereci sağlar.
- »» Eğitim kurumundaki rehberlik ve psikolojik danışma hizmetlerinin verimli bir şekilde yürütülmesi için rehber öğretmen/psikolojik danışman, sınıf rehber öğretmenleri, öğrenciler ve veliler arasında iş birliğini sağlar
- »» Rehberlik ve psikolojik danışma hizmetleri yürütme komisyonuna başkanlık eder.
- »» Her yıl kasım ayı içerisinde sınıf rehber öğretmenlerinin iş birliğinde rehberlik ve psikolojik danışma servisinde oluşturulan okul risk haritasını eğitim kurumunun bağlı bulunduğu rehberlik ve araştırma merkezine ulaştırır
- »» Sınıf rehber öğretmenleri tarafından hazırlanan sınıf rehberlik planlarını onaylar ve uygulanmasını izler.
- »» Okul rehberlik ve psikolojik danışma programının hazırlanmasını sağlar.
- »» Okul sene başı öğretmenler kurulunda her sınıf için belirlenen sınıf rehber öğretmenini zorunlu olmadıkça öğrencilerin mezuniyetine kadar değiştirmemeyi esas alarak görevlendirir.
- »» Haftalık ders çizelgesinde yer alan rehberlik uygulamalarına ayrılan saatlerde rehberlik hizmetlerinin sunulması için gerekli tedbirleri alır.
- »» İhtiyaçlar doğrultusunda öğrencilere, öğretmenlere, idarecilere ve ailelere yönelik gerçekleştirilecek eğitim etkinliklerinin düzenlenmesi için uygun ortamı ve gerekli desteği sağlar
- »» Hakkında danışmanlık tedbir kararı verilmiş çocuklara ve ailelerine yönelik rehber öğretmen/psikolojik danışman tarafından sunulacak hizmetlerin yerine getirilmesini sağlar.

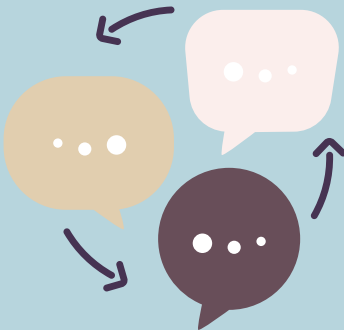


REHBERLİK VE PSİKOLOJİK DANIŞMA HİZMETLERİ YÜRÜTME KOMİSYONUNUN GÖREVLERİ



MÜDÜR YARDIMCILARININ GÖREV, YETKİ VE SORUMLULUKLARI

- »» Rehberlik ve psikolojik danışma hizmetleri yürütme komisyonu toplantılarına katılır
- »» Rehberlik ve psikolojik danışma hizmetlerinin nitelikli bir şekilde yürütülebilmesi için öğrencilerin devam durumu, başarı durumu, sosyal kulüp çalışmaları gibi bilgi ve belgeleri rehberlik ve psikolojik danışma servisi ile paylaşır.
- »» Eğitim kurumu müdürünün vereceği rehberlik ve psikolojik danışma hizmetleriyle ilgili diğer görevleri yapar.



DİĞER ÖĞRETMENLERİN GÖREV VE SORUMLULUKLARI

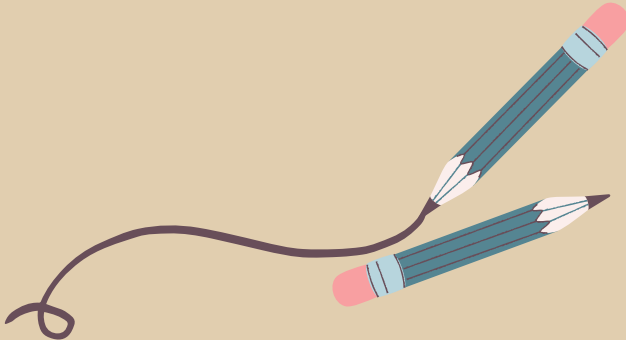
- »» Sınıf rehber öğretmenliği görevi olmayan öğretmenler, gerektiğinde rehberlik ve psikolojik danışma servisinin planlaması doğrultusunda rehberlik çalışmalarına destek sağlar.
- »» Okul rehberlik ve psikolojik danışma programının hedeflerine ilişkin etkinliklerde rehberlik ve psikolojik danışma servisiyle iş birliği yapar.
- »» Sınıfında sosyal duygusal, akademik ve kariyer gelişimi açısından desteklenmeye ihtiyaç duyan öğrencileri sınıf rehber öğretmeni ile iş birliği içerisinde rehberlik ve psikolojik danışma servisine yönlendirir. Eğitim kurumunda rehber öğretmen/psikolojik danışmanın bulunmaması halinde öğrenciyi rehberlik ve araştırma merkezine yönlendirir.
- »» Eğitim kurumu müdürünün vereceği rehberlik hizmetleri ile ilgili diğer görevleri yapar.

SINIF REHBER ÖĞRETMENİNİN GÖREV VE SORUMLULUKLARI

- »» Sınıf rehberlik planını okul rehberlik ve psikolojik danışma programı ile sınıf rehberlik programı çerçevesinde hazırlayarak en geç ekim ayının ikinci haftasında eğitim kurumu müdürüne onaylatır. Sınıf rehberlik planının bir örneğini rehberlik ve psikolojik danışma servisi ile paylaşır. Plan dâhilinde uygulamalarını gerçekleştirir.
- »» Sınıf rehberlik programı kapsamındaki etkinlikleri sınıfında uygular.
- »» Öğrencilerinin rehberlik ve psikolojik danışma hizmetlerine ilişkin ihtiyaçlarını belirleyerek okul rehberlik ve psikolojik danışma programına yansıtılmak üzere rehberlik ve psikolojik danışma servisine iletir.
- »» Okul rehberlik ve psikolojik danışma programının hedeflerine ilişkin etkinliklerde rehberlik ve psikolojik danışma servisiyle iş birliği yapar.



- »» Her yıl kasım ayı içerisinde sınıfında bulunan risk altındaki öğrencilere ait verilerin bir örneğini rehberlik ve psikolojik danışma servisine iletir.
- »» Bireyi tanıma tekniklerinden uzmanlık bilgisi gerektirmeyenleri rehber öğretmen/psikolojik danışman ile iş birliği yaparak sınıfında uygular, sonuçlarını rehberlik ve psikolojik danışma servisi ile paylaşır.
- »» Sınıfa yeni gelen veya uyum güçlüğü yaşayan öğrencilerin okula uyum sağlamaları sürecinde rehber öğretmen/psikolojik danışman ile iş birliği içerisinde çalışır.



SINIF REHBER ÖĞRETMENİNİN GÖREV VE SORUMLULUKLARI



»» Öğrencilerini rehber öğretmen/psikolojik danışman ile iş birliği yaparak ilgi, yetenek, değer, akademik başarı ve kişilik özelliklerine göre öğrenci kulüplerine, seçmeli derslere ve sosyal etkinliklere yönlendirir.

»» Risk altında olan öğrencileri fark ettiğinde, gerekli desteği almaları için rehberlik ve psikolojik danışma servisini bilgilendirir.

»» Öğrencinin, öğrenme stilini fark etmesine, öğrenme becerilerini geliştirmesine, akademik performansını artırmasına yönelik çalışmalarında rehberlik ve psikolojik danışma servisiyle iş birliği yapar.

»» Sınıfıyla ilgili yürüttüğü rehberlik çalışmalarına ilişkin raporu her dönem sonunda eğitim kurumu müdürüne sunar.

»» Sınıfında sosyal duygusal, akademik ve kariyer gelişimi açısından desteklenmeye ihtiyaç duyan öğrencileri rehberlik ve psikolojik danışma servisine yönlendirir, öğrencilerin gelişimini desteklemek amacıyla iş birliği yapar. Eğitim kurumunda rehber öğretmen/psikolojik danışmanın bulunmaması hâlinde öğrenciyi rehberlik ve araştırma merkezine yönlendirir.

»» Eğitim kurumu müdürünün vereceği rehberlik hizmetleri ile ilgili diğer görevleri yapar



REHBERLİK YILLIK ÇERÇEVE PLANI VE SINIF REHBERLİK PLANININ HAZIRLANMASI VE UYGULANMASI



Eğitim öğretim yılı için rehberlik ve psikolojik danışma hizmetleri hedef belirleme ve plan hazırlama çalışmalarının belirlenen *Genel ve Yerel Hedefleri kapsayacak şekilde* yürütülmesi gerekmektedir. Bu noktada R.A.M, rehber öğretmen/psikolojik danışmanı olmayan okul ve kurumlarda program hazırlanmasına müşavirlik eder, programda yer alan çalışmalar okul ve kurumlarda PDR yürütme komisyonu tarafından yürütülür.

Rehber öğretmen/psikolojik danışmanı bulunmayan eğitim kurumlarında genel ve yerel hedeflere ait çalışmalar RAM tarafından yürütülecektir. *Bu okullar özel hedef belirlemeyecektir.*

PLAN HAZIRKEN DİKKAT EDİLECEK HUSUSLAR

Rehberlik Yıllık Çerçeve Planında genel ve yerel hedefler; öğrenci, öğretmen ve veli gruplarından her biriyle ayrı ayrı çalışılmalıdır.

Düzey 1 Faaliyet Grubu büyük grup ve sınıf rehberliği kapsamında yürütülen etkinlikleri içermektedir.

Düzey 2 Faaliyet Grubu ardışık büyük grup ve sınıf rehberliği çalışmaları ile küçük grup çalışmalarını içermektedir.

Düzey 3 Faaliyet Grubu küçük grup çalışmalarını, psikoeğitim programı hazırlamayı ve hazırlanan içeriği uygulamayı içermektedir

Öğrenciler için genel ve yerel hedeflerin her birine yönelik **en az iki** adet Düzey 1 Faaliyet yürütülmesi zorunludur.

Veliler için genel ve yerel hedeflerin her birine yönelik **en az bir** adet Düzey 1 Faaliyet yürütülmesi zorunludur.

Öğretmenler için genel ve yerel hedeflerin her birine yönelik **en az bir** adet Düzey 1 Faaliyet yürütülmesi önerilmektedir

REHBERLİK YILLIK ÇERÇEVE PLANI VE SINIF REHBERLİK PLANININ HAZIRLANMASI VE UYGULANMASI



Psikolojik Danışman/ Rehber Öğretmeni olmayan okullarımız oluşturdukları rehberlik hizmetleri yürütme komisyonu aracılığıyla okullarına ait yıllık rehberlik programını hazırlarlar ve resmi yazıyla bağlı oldukları **RAM'a** gönderirler.

Tüm okullarda rehberlik faaliyetlerinden birinci derecede sorumlu olan **okul idaresidir**.

Okul idareleri rehberlik faaliyetlerinin plana uygun bir şekilde yürütülmesini sağlar.

YILLIK ÇERÇEVE PLAN

EYLÜL					
Sıra	YAPILACAK ÇALIŞMA	TARİH	HEDEF TÜRÜ	AÇIKLAMA	SINIF ŞUBE
1					
2					
3					
4					
5					
6					
7					
8					
9					
10					
11					
12					
13					
14					
15					
16					
17					
18					



Yıllık çerçeve plan yanda gösterilen format kullanılarak yazılı olarak hazırlanır resmi yazı ile yada RAM e-posta hesabına gönderilir.

Program www.orgm.meb.gov.tr adresinde, Rehberlik ve Psikolojik Danışma Hizmetleri sekmesinde yer alan [EK-1](#) MEB Rehberlik ve Psikolojik Danışma Hizmetleri Sunum Sistemi'nden yararlanılarak hazırlanır. Program formatı için [EK-3](#) Okul Rehberlik ve Psikolojik Danışma Programı kullanılır.



Not: Öğrencilerle yapılacak çalışmalar Gelişimsel ve Önleyici Hizmetler ve İyileştirici Hizmetler bölümünde yer almaktadır.

Not: Veli ve öğretmen grubuna yönelik yapılacak çalışmalar ise Destek Hizmetler bölümünde yer almaktadır.

REHBERLİK YILLIK ÇERÇEVE PLANI VE SINIF REHBERLİK PLANININ HAZIRLANMASI VE UYGULANMASI



Plan hazırlanırken kullanılacak format ve ilgili dokümanlara <https://orgm.meb.gov.tr/> web adresinden ulaşabilirsiniz. İhtiyaç olunan dokümanlara ulaşabilmek için gerekli yol haritası aşağıda verilmiştir.

1.Adım



İlk olarak <https://orgm.meb.gov.tr/> web sitesine giriş yapılır.

2.Adım



Rehberlik ve Psikolojik Danışma Hizmetleri sekmesinden "Rehberlik ve Psikolojik Danışma Programları" ardından da "Okul Rehberlik ve Psikolojik Danışma Hizmetleri Programı" sekmesi seçilir.

3.Adım



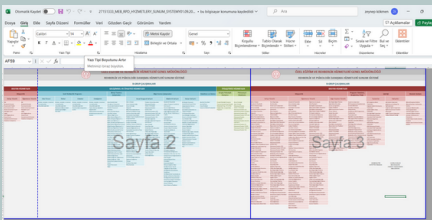
Okul Kurum ve Rehberlik ve Psikolojik Danışma Programı Ek-3 indirilerek boş çerçeve plan okul ihtiyaçlarına uygun şekilde doldurulur.

4.Adım



Yıllık çerçeve planında yer alacak tüm etkinlikler "Rehberlik ve Psikolojik Danışma Hizmetleri Sunum Sistemi" içerisinde sunulacaktır.

5.Adım



İçerikler; genel ve yerel hedefler, zorunlu eklenmesi gereken içerikler (RİBA, risk haritaları, toplantılar vb) ve okulun ihtiyaçları dikkate alınarak tablodan seçilmelidir.

6.Adım

Sıra	YAPILACAK ÇALIŞMA	TARİH	HEDEF TÜRÜ	AÇIKLAMA	SINIF/SUBE
1	Rehberlik Hizmetleri Yıllık Kurulumunun Çıkarılması	08-08-2023	Hedef Dışı		
2	Rehberlik Hizmetleri Yıllık Kurulumunun Tezahürünün Yapılması	11-29-09-2023	Hedef Dışı		
3	Okul Kurumu Rehberlik Hizmetleri Programının Hazırlanması	18-09-2023 06-10-2023	Hedef Dışı		
4	Okula ve Çevreye Uyum	04-08-09-2023	Hedef Dışı	Oranokullar	1. Sınıf
5	Öğrenci Hıç Fırsat	11-29-09-2023	Hedef Dışı	Çocuk yolları ve diğer öğrenci sunumları Emeklerim güncelleme	1-2-3 ve 4. Sınıflar
6	Okula Uyum Çalışmaları	11-29-09-2023	Hedef Dışı	Yıldırım Yıllık Sunum Çalışması	1. Sınıf
7	Okula Fikret Süzülmesi	04-08-09-2023	Hedef Dışı	Öğrenci Gerisi	1. Sınıf
8	Okul Kurulumu	11-29-09-2023	Hedef Dışı	Plan, kitapçık	1. Sınıf

Örnek planda olduğu gibi tablo uygun içeriklerle doldurulur.

REHBERLİK YILLIK ÇERÇEVE PLANI VE SINIF REHBERLİK PLANININ HAZIRLANMASI VE UYGULANMASI



SINIF REHBERLİK PLANI

OKUL ULUSİSİMERKEZİ						
2020-2021 EĞİTİM ÖĞRETİM YILI						
SINIF ÖRNEĞİ REHBERLİK PLANI						
YAPILACAK ÇALIŞILAR	EYLÜL	TARİH	EKİM	TARİH	KASIM	TARİH
	ARALIK	TARİH	OCAK	TARİH	ŞUBAT	TARİH
	MART	TARİH	NİSAN	TARİH	MAYIS	TARİH
HAZİRAN	TARİH	SÖZLEŞİMİN ALIŞTIRILMASI		MAYIS		

Sınıf/şube rehber öğretmeni tarafından, okul rehberlik hizmetleri planı doğrultusunda sınıfın ihtiyaçları gözlemlenerek hazırlanır.

Sınıf Rehberlik Planı hazırlanırken kullanılacak format ve ilgili dokümanlara

<https://orgm.meb.gov.tr/> web adresinden ulaşabilirsiniz. İhtiyaç olunan dokümanlara ulaşabilmek için gerekli yol haritası aşağıda verilmiştir.

1.Adım



İlk olarak <https://orgm.meb.gov.tr/> web sitesine giriş yapılır.

2.Adım



Rehberlik ve Psikolojik Danışma Hizmetleri sekmesinden "Rehberlik ve Psikolojik Danışma Programları" ardından da "Okul Rehberlik ve Psikolojik Danışma Hizmetleri Programı" sekmesi seçilir.

3.Adım



"Sınıf Rehberlik Programı Ek-4" formatında, okulun bulunduğu koşullar ve ihtiyaçları dikkate alınarak ve "Kazanım Tablosu Ek-5" teki kazanımlardan yararlanılarak okulun yıllık çerçeve planına uygun şekilde her sınıf düzeyi için ayrı ayrı doldurulur.

4.Adım



Kazanım Tablosu Ek-5

Bu tabloda sınıf düzeylerine göre kazanımlara yer verilmiştir. Sınıf Rehberlik Planında yer alacak kazanımlar bu tablodan sınıf düzeyine uygun olarak seçilir.

REHBERLİK YILLIK ÇERÇEVE PLANI VE SINIF REHBERLİK PLANININ HAZIRLANMASI VE UYGULANMASI



2023-2024 EĞİTİM ÖĞRETİM YILI					
SINIF ÖZGÜRLÜK REHBERLİK PLANI					
AY	TARİHİ	YERİ	TAHİRİ	TAHİRİ	
EYLÜL	14.09.23 15.09.23 16.09.23 17.09.23 18.09.23 19.09.23 20.09.23 21.09.23 22.09.23 23.09.23 24.09.23 25.09.23 26.09.23 27.09.23 28.09.23				
KASIM	TARİHİ	ARALIK	TARİHİ	SUBAT	TARİHİ
MART	TARİHİ	NİSAN	TARİHİ	MAYIS	TARİHİ
HAZİRAN	TARİHİ	TEMMUZ	TARİHİ	AĞUSTOS	TARİHİ

Sınıf rehberlik planını okul rehberlik ve psikolojik danışma programı ile sınıf rehberlik programı çerçevesinde hazırlayarak en geç ekim ayının ikinci haftasında eğitim kurum müdürüne onaylatır. Sınıf rehberlik planının bir örneğini okul idaresi ile paylaşılır. Plan dâhilinde uygulamaları gerçekleştirir.

Söz konusu mevzuat hükümleri doğrultusunda haftalık ders çizelgelerinde rehberlik ders saatinin olup olmadığına bakılmaksızın sınıf rehberlik hizmetleri okullarda yürütülmektedir.

Ay sütunlarının altındaki satırlar ay içinde yapılacak çalışma listesini gösterir. Bu sütun her bir ay için 5 adet çalışma yazılabilecek şekilde düzenlenmiştir. Her bir satırın doldurulması zorunlu değildir. Örneğin eylül ayı için yapılması planlanan 3 çalışma; ekim ayı için 5 çalışma seçilebilir. Satır sayısı istediğinde artırılabilir.

Sınıf rehberlik etkinlikleri sınıf/şube rehber öğretmenleri tarafından uygulanır; uzmanlık gerektiren sınıf rehberlik etkinlikleri de okul rehberlik öğretmeni tarafından uygulanır.

DİJİTAL SINIF REHBERLİK ETKİNLİKLERİ PLATFORMU (DİSREP)

Hazırlanan sınıf rehberlik etkinliklerinin değişen ihtiyaçlar doğrultusunda dijital olarak kullanılabilmesi, öğretmenlerin kullanacakları materyal çeşitliliğini artırabilmek amacıyla etkinliklerin dijital olarak uyarlanmasına yönelik çalışmalar gerçekleştirilmiş ve ilkököl, ortaokul ile ortaöğretim kademeleri için **Dijital Sınıf Rehberlik Etkinlikleri Platformu (DİSREP)** oluşturulmuştur. Bu platform aracılığıyla sınıf rehberlik etkinliklerini uygulamaya sürecinde öğrenciler; bilgisayar, telefon, tablet vb. araçlarıyla da sınıf rehberlik etkinliklerinin uygulanması sürecine katılabileceklerdir. Dijital Sınıf Rehberlik Etkinlikleri Platformu (DİSREP) ile sınıf rehber öğretmenleri sınıfta etkileşimli tahta aracılığıyla her hafta etkinlikleri daha kolay ve dikkat çekici şekilde uygulayabilecekler; öğrenciler bazı etkinlikleri kendi başlarına online olarak gerçekleştirebilecekler, yüz yüze ya da uzaktan/online eğitimde öğretmen ve öğrenciler etkinliklere erişebileceklerdir.

"Dijital Sınıf Rehberlik Etkinlikleri Platformu"na (DİSREP) <https://orgm.meb.gov.tr/disrep/index.html> adresinden ulaşabilirsiniz.

1.Adım



lik olarak <https://orgm.meb.gov.tr/> adresine girilerek "Rehberlik ve Psikolojik Danışma Hizmetleri" sekmesinden "Sınıf Rehberlik Çerçevesi" ve ardından da "DİSREP" sekmesi açılır.

2.Adım



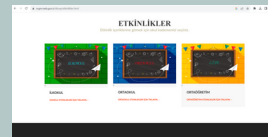
Açılan ekrandaki web sitesine giriş yapılır. <https://orgm.meb.gov.tr/disrep/index.html>

3.Adım



Web sitesinde yer alan "Etkinlikler" sekmesinde bulunan Sınıf Rehberlik Etkinliklerine ulaşılır.

4.Adım



Bulduğumuz kademeye seçerek sınıf rehberlik etkinliğini uyguluyoruz.

SINIF VE OKUL RİSK HARİTALARININ UYGULANMASI VE SONUÇLANDIRILMASI



SINIF RİSK HARİTASI

- Her yıl kasım ayında **sınıf rehber öğretmenlerimiz** tarafından hazırlanması gerekmektedir.
- Sınıf rehber öğretmenleri sınıftaki öğrencileri sınıf risk haritasındaki ölçütlere göre gözlem ve bilgi alma yoluyla değerlendirerek forma işlemelidir.
- Sınıf risk haritası doldurulurken, uygulanacak belirli bir form bulunmamaktadır. Bireyi tanıma teknikleri veya gözlem kaynak olarak alınabilir.
- Öğrencilerin risk durumları yazılırken sınıf ortamında rencide olabilecekleri için sınıf ortamında sorarak uygulanması doğru değildir. İlla öğrenciyi sormanız gereken bir konu olduğunda bunu özel olarak sorabilirsiniz.
- Hazırlanan risk haritasının bir örneği okulunuzdaki sorumlu yöneticiye teslim edilecektir.

Not: Sınıf risk haritası çoğaltılarak öğrenci ve velisine dağıtılmaz, tek form olarak bilgisayar üzerinde öğretmen tarafından doldurulur.

NASIL DOLDURULMALI ?

- Öğrenci bilgi formlarını inceleyerek doldurulabilecek maddeler; 1,2,3,4,5,6,7,8,9,10,11,12,13,14,18,26 ve 27. maddeler
- Veli görüşmesi ile doldurulabilecek maddeler; 12,13,14,15,18,19,20,21,22,26,27,30 ve 32. maddeler
- Öğrenci görüşmesi/otobiyografi çalışmaları ile doldurulabilecek maddeler; 16,17,18,19,20,21,22,23,26,27,30 ve 32. maddeler
- e-okul/ öğrenci işlemleri / raporlar bölümünde yer alan raporları inceleyerek doldurulabilecek maddeler; 12,24,25,28,29,31 ve 33. maddeler
- Gözlemlerinize göre doldurulabilecek maddeler; 23,30,31,32,33,34 maddeler

Not: Bazı maddeler birden fazla yöntem/teknikle doldurulabileceği için birden fazla başlığın altına yazılmıştır.

Risk haritasına ulaşmak için;

1.Adım



2.Adım



3.Adım



İlk olarak <https://orgm.meb.gov.tr/> web sitesine giriş yapılır. "Rehberlik ve Psikolojik Danışma" hizmetleri sekmesinden "Formlar ve Ölçme Araçları" seçilir

"Sistem Formları" içerisinde yer alan "İzleme/Değerlendirme" alanından "Sınıf Risk Haritası" seçilir.

Açılan dosya üzerinden risk grubuna giren öğrenciler tabloya işlenir

SINIF VE OKUL RİSK HARİTALARININ UYGULANMASI VE SONUÇLANDIRILMASI



OKUL RİSK HARİTASI

- Sorumlu okula idaresine iletilen sınıf risk haritalarına ait verilerin birleştirilmesiyle okul risk haritası oluşturulur.
- Rehber öğretmeni olmayan okullarda okul risk haritasının oluşturulması okulda rehberlik hizmetlerinden sorumlu öğretmen ya da yöneticiler tarafından gerçekleştirilir.
- Oluşturulan okul risk haritaları, Okul/Kurumlarda öğrencilerin risk gruplarında yer alma durumlarını, grup ve birey bazında yapılacak çalışmaları belirlemek için kullanılır.

NOT: Oluşturulan okul risk haritası kasım ayı sonunda **excel tablasu** şeklinde RAM'a gönderilecektir.

Risk haritasına ulaşmak için;

1.Adım



2.Adım



İlk olarak <https://orgm.meb.gov.tr/> web sitesine giriş yapılır. "Rehberlik ve Psikolojik Danışma" hizmetleri sekmesinden "Formlar ve Ölçme Araçları" seçilir

"Sistem Formları" içerisinde yer alan "İzleme/Değerlendirme" alanından "Okul Risk Haritası" seçilir.

3.Adım

Sınıf No	Sınıf Adı	Risk Haritası
1	1A	5
2	1B	8
3	2A	3
4	2B	2
5		
6		
7		
8		
9		
10		

Açılan dosya üzerinden sınıf risk haritası sonuçları "Okul Risk Haritası" tablosuna işlenir

REHBERLİK İHTİYAÇLARI BELİRLEME ANKETLERİNİN (RİBA) UYGULANMASI VE SONUÇLANDIRILMASI



RİBA NEDEN UYGULANIYOR?

İhtiyaç analizleri sonuçları diğer bilgi, belge ve gözlem sonuçlarıyla birlikte aşağıdaki durumlarda kullanılmak üzere uygulanmaktadır:

- a- 2023-2024 Eğitim-Öğretim Yılı Okul Rehberlik ve Psikolojik Danışma Programının hazırlanması
- b- Rehberlik Öğretmeni Olan Okullarda Okul Özel Hedeflerinin belirlenmesi
- c- Rehberlik ve Psikolojik Danışma Hizmetleri İl Yürütme Komisyonları tarafından İl yerel hedeflerinin belirlenmesi

RİBA NASIL UYGULANACAK?

- RİBA'lar öğrenci, öğretmen ve veli sayılarının 1/3'üne uygulanmalıdır.
- RİBA'ların tüm okul öncesi, ilkokul, ortaokul ve liselerde uygulanması gerekmektedir. (Rehberlik öğretmeni olup olmasına bakılmaksızın)
- RİBA'lar okul öncesi kurumlarda öğretmen ve velilere yönelik; ilkokul, ortaokul ve liselerde ise öğrenci, öğretmen ve velilere yönelik uygulanacaktır. Yalnızca ilkokullarda 3. ve 4. sınıf öğrencilerine yönelik uygulanmalıdır.
- "Öğrenci" ve "Veli" anketi sınıf rehber öğretmeni tarafından, "Öğretmen" anketi rehber öğretmen/psikolojik danışman tarafından uygulanır. Öğrenci yanıtları sınıf rehber öğretmeni tarafından, öğretmen ve veli yanıtları rehber öğretmen/psikolojik danışman tarafından excel dosyasına girilir.(Psikolojik Danışman/Rehber Öğretmeni olmayan okullarda bu çalışmalar rehberlikten sorumlu Müdür Yardımcısı yürütecektir.)
- Sınıf sonuç çizelgelerinde bir tek excel dosyası kullanılacaktır. İlgili excel dosyasının sol alt köşesindeki öğrenci, öğretmen ve veli sütunları dosyada verilen yönergelerle göre doldurulacaktır. Bu verilerden elde edilen birleştirilmiş sonuç verileri tek bir okul sonucu olarak bağlı bulunan Rehberlik ve Araştırma Merkezine elektronik ortamda gönderilecektir.
- Okul sonuç çizelgesini Excel formatı dışında gönderen okulların formları dikkate alınmayacaktır.

ANKETE NASIL ULAŞIRIM?

1.Adım



<https://orgm.meb.gov.tr/> adresine giriş yapılarak "Rehberlik ve Psikolojik Danışma Hizmetleri" sekmesinden "Formlar ve Ölçme Araçları" seçilir

2.Adım

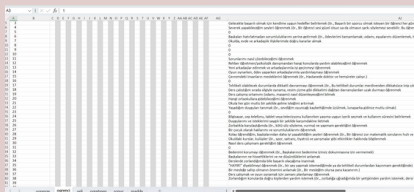


"Bireyi Tanıma Formları" alanından öğrenci, öğretmen ve veli uygulama anketlerine; "Sistem Formları" alanında da sonuç çizelgeleri yer almaktadır.

3.Adım



4.Adım



3. adımda öğrenci anketi örneğine; 4.adımda da sonuç çizelge örneğine yer verilmiştir. Uygulama ve sonuçlandırma yönergelerine bu anketler üzerinde detaylıca değinildiği için burada yer almamaktadır.

2023-2024 EĞİTİM- ÖĞRETİM YILI İÇERİSİNDE UYGULANACAK TARAMA FAALİYETİ NEDİR? NASIL UYGULANACAK ? KİMLER SORUMLU OLACAK



2023-2024 Eğitim öğretim yılı içerisinde "Özel Öğrenme Güçlüğü Gözlem Formu" uygulanacaktır.

ÖZEL ÖĞRENME GÜÇLÜĞÜ NEDİR?

Özel öğrenme güçlüğü sözlü ya da yazılı dili anlama veya kullanmayla ilgili olarak bir ya da daha fazla temel psikolojik süreçte ortaya çıkan, dinleme, düşünme, konuşma, okuma, yazma, heceleme ya da matematiksel hesaplamaları yapmada yetersiz beceriler olarak kendini gösteren bir güçlüktür.

Tanımlardan da anlaşılacağı üzere özel öğrenme güçlüğü çocukların akademik becerilerini olumsuz yönde etkilemektedir.



DİKKAT: Özel öğrenme güçlüğü zihinsel yetersizlik, görme yetersizliği, işitme yetersizliği, ortopedik yetersizlik, duyu davranış bozukluğu ve çevresel, kültürel veya ekonomik yoksunluktan kaynaklı güçlükleri kapsamaz.



Özel Öğrenme Güçlüğü Gözlem Formu Neden kullanılmalı?

Öğrenme Bozukluğu Belirtileri Tarama Testi öğrenme güçlüğü yaşayan ve zor öğrenen bir öğrencinin durumu hakkında bilgi edinmek amacıyla kullanılır. Tarama listesinde öğrencinin ;

- genel gözlem
- yazma becerisi
- motor beceriler
- işitsel-görsel-dokunsal algılama
- okuma becerisi
- matematik becerileri
- dikkat, bellek ve kavrama
- dil becerilerini

tespit etmeye yönelik sorular bulunmaktadır.

Kimlere, Nasıl Uygulanacak?

İlkokul 2.sınıf öğrencilerine uygulanacaktır. Okulda Psikolojik Danışman varsa Psikolojik Danışmanla işbirliği içinde, Psikolojik Danışman yoksa RAM ile işbirliği içinde aileden alınan bilgilere dayanılarak **Sınıf Rehber Öğretmeni** tarafından doldurulur.

Nasıl Değerlendirilecek ve Yorumlanacak?

Tarama Listesinde öğrencilerin öğrenme güçlüğü hangi alanlarda ne sıklıkta yaşadıklarına dair soruların bunların "evet", "bazen", "hayır" şeklinde derecelendirmeli 114 madde bulunmaktadır. Sınıf rehber öğretmeni gözlemlerine dayanarak öğrencinin durumunu tespit edip üç ölçülden birini işaretler.

Doğru bir değerlendirme için öğrencinin bir çok alanda ve çeşitli zamanlarda ayrıntılı olarak gözlenmesi ve aileden de öğrenciyeye dair bilgiler alınması gerekmektedir.

Öğrenme güçlüğü belirtisi gösteren öğrencilerin Okul Psikolojik Danışmanı ve/veya Sınıf Rehber Öğretmeni tarafından Rehberlik ve Araştırma Merkezine yönlendirilmeleri önem taşımaktadır.

2023-2024 EĞİTİM- ÖĞRETİM YILI İÇERİSİNDE UYGULANACAK TARAMA FAALİYETİ NEDİR? NASIL UYGULANACAK ? KİMLER SORUMLU OLACAK



Özel Öğrenme Güçlüğü Gözlem Formu

ÖZEL ÖĞRETİM ÇIÇIÖÖ ÇÖZLEM FORMU

Form

Özel öğrenme güçlüğü öğrencileri zihinsel gelişimleri bakımından yapılandırılmış birer gözlem ölçeği olarak sınıfları, sınıflarını, sınıflarını, sınıflarını ve veya motor becerilerini bakımından yapılan güçlükler olarak tanımlanabilir.

Bu gözlem formu öğrencinin göre beklenti düzeyinde akademik başarılarında gösteren öğrencilerin Özel Öğrenme Güçlüğü gözlemleri için kullanılabilir. Gözlemlerinde durumlarında ilgili sınıflarına birer örnek için hazırlanmıştır. Zorlukları arasında belirtilmemiş ve belirtilmiş bu amaçla kullanılmamalıdır.

ÖÖÇ Gözlem Formu özel öğrenme güçlüğü öğrencilerin öğrenme güçlüğü durumları için hazırlanmıştır. Bu madde belirtilen şekilde belirtilen "Evet", "Hayır", "Bazen" seçeneklerinden uygun olan kutucuğu işaretli olarak işaretlenmelidir.

İşaretleme ve değerlendirme için yapılacak olan:

GENEL GÖZLEM	EVET	HAZİR	HAZİR
1 Akademi başarılarına göre beklenenin altındadır.			
2 Sosyal beceri yapıları beklenenin altındadır.			
3 Okuma yazma ve matematik becerilerinden en az birinde öğrenme göre beklenti düzeyinde gerilerdir.			
4 İleri düzeyde bir okul performansları vardır.			
5 Okul materyalleri kullanımlarında gerilerdir.			
6 Değerleme uygun sağlanamamıştır.			
7 Derslerden beklenti ederi tutturamazlar.			
8 Değerli davranışları gözlemlenmiştir.			
9 Her öğretilen konuya göre kullanılabilmekte zorlanır.			
10 Öğretmenle sınıfta:			

ÖZEL ÖĞRETİM ÇIÇIÖÖ ÇÖZLEM FORMU

1 Okunması
2 Sayfa atlar
3 Hızla atlar

Gözlem Formu, RAM tarafından **Google Formlar** üzerinden oluşturulup e-posta hesaplarınıza gönderilecektir. Form her öğrenci için ayrı ayrı doldurulacaktır. Risk grubunda olduğu düşünülen öğrencilerin yönlendirmesini Sınıf Rehber Öğretmeni aile ile görüşerek yapacak ve yönlendirilmesi yapılan öğrenci listesi **31.03.2024** tarihinde RAM tarafından istenecektir.



Dikkat: Yalnızca bu testten elde edilen bilgiler ışığında öğrenci hakkında kesin yargılarda bulunulamaz. Bu test tanılama amaçlı kullanılamaz.

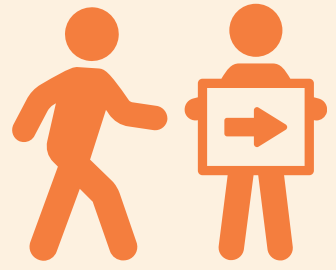
Uygulama Tarihleri Ne Zaman?

22.11.2023 tarihinden itibaren uygulamaya başlanılacaktır. Uygulama-değerlendirme-yönlendirme işlemlerinin 31.03.2024 tarihine kadar bitmiş olması gerekmektedir.



NOT: Uygulanacak tarama ile ilgili yapılacak toplantı tarihi hakkında RAM tarafından kurumunuza bilgi verilecektir.

ÖĞRENCİ YÖNLENDİRME İŞLEMLERİ NASIL YAPILIR?



ÖZEL EĞİTİM BÖLÜMÜNE ÖĞRENCİ YÖNLENDİRME İŞLEMİ NASIL OLMALI?

Her öğrencinin öğrenme ve gelişim düzeyleri birbirinden farklıdır. Bazı öğrenciler derse dair kazanımları hızlı bir şekilde edinirken bazı öğrenciler öğrenme sürecinde daha çok tekrara ihtiyaç duyabilir, öğrendiklerini sıklıkla unutabilir.

YÖNLENDİRME AŞAMALARI

- Öğrenme ve gelişim düzeyi yaşıtlarından anlamlı düzeyde farklılık gösteriyorsa öğretmenin öğrenciyi bir süre gözlemlemesi önerilir.
- Okul idaresi, derse giren öğretmenler ve veli ile birlikte durum değerlendirilir.
- Eğitim ortamında ve öğretim yöntemlerinde gerekli düzenlemeler yapıldıktan sonra öğrencinin durumu takip edilir.
- Gözlem sonucunda elde edilen bilgiler veliye aktarılır.
- Öğrencinin Rehberlik ve Araştırma Merkezine yönlendirilmesi fikri veli ile paylaşılır.
- Velinin onay vermesi halinde formda belirtilen yönergeler doğrultusunda Eğitsel Değerlendirme İsteği Formu doldurulur.
- Eğitsel Değerlendirme İsteği Formu ve üst yazısı DYS ile doğrudan kurumumuza gönderilir.

1.Adım



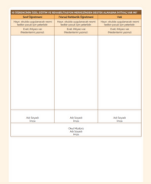
Eğitsel Değerlendirme Formuna Akyazi Rehberlik ve Araştırma Merkezi web sitesinde (<https://akyaziram.meb.k12.tr/>) yer alan "Özel Eğitim Hizmetleri" sekmesinden "Formlar" bölümünden ulaşabilirsiniz.

2.Adım



Form sınıf rehber öğretmeni tarafından (öğrencinin dersine giren diğer öğretmenlerden de görüş alınarak) doldurulacaktır.

3.Adım



Formun son sayfasının sınıf rehber öğretmeni ve veli tarafından doldurulması ve okul müdürüne imzalatılması ve taratılarak DYS üzerinden kurumumuza gönderilmesi gerekmektedir.

İSTENEN BELGELER

- Eğitsel Değerlendirme Formu (Okul tarafından DYS üzerinden gönderilecek)
- Yönlendirmesi yapılan öğrenci ve velisinin kimlikleri Anne, Baba, Vasi(vasilik durumu varsa) dışında kimse veli olarak kabul edilmez.
- Anne Baba ayrılmış veya Vasi tayin edilmiş ise; Mahkeme kararı, Vasi belgesi
- Tıbbi bir tanısı varsa Sağlık Kurulu Raporu

KADEME GEÇİŞİ NEDİR? NE ZAMAN YAPILIR?

- Okul öncesine devam eden bir öğrenci ilkokula geçtiği zaman,
- İlkokul öğrencisi ortaokula geçtiği zaman ve
- Ortaokul öğrencisi liseye geçtiği zaman kademe geçişi yapmış olur.

Kademe geçişi yapmış olan öğrencinin Resmî Tedbir Kararı iptal olmaktadır. Bu sebeple raporunun yenilenmesi gerekmektedir.(Yukarıdaki süreçle aynı adımlar izlenir.) NOT: Alınan her resmî tedbir kararı kademe geçişine veya resmî tedbir değişikliğine(öğrenci okulunuzdan mezun olana) kadar geçerlidir. Resmî tedbir kararı(özel eğitim sınıfı, kaynaştırma) için her yıl öğrencinin yeniden yönlendirilmesine gerek yoktur.

NOT: Kademe geçişi yapılacak öğrencinin Eğitsel Değerlendirme Formu **HAZİRAN** ayı içerisinde öğrenci bulunduğu kurumdaki mezun olmadan gönderilmelidir.

ÖĞRENCİ YÖNLENDİRME İŞLEMLERİ NASIL YAPILIR?



REHBERLİK VE PSİKOLOJİK DANIŞMA HİZMETLERİ BÖLÜMÜNE ÖĞRENCİ YÖNLENDİRME İŞLEMİ NASIL OLMALI?

Hizmet bölgemizde yer alan Akyazı ve Karapürçek ilçelerindeki okullarda yaşanması olası sorunlara yönelik önleyici rehberlik hizmetinden yararlanmak, ya da var olan problem davranışlara yönelik iyileştirici tedbirler alabilmek, öğrencilerin ve velilerinin iyileştirici rehberlik ve psikolojik danışmanlık hizmetlerinden yararlanmasını sağlamak için kurumumuz PDR Hizmetleri bölümünün destek hizmeti bulunmaktadır.

YÖNLENDİRME SÜRECİNDE İZLENECEK ADIMLAR NELERDİR?

OKUL TARAFINDAN YAPILAN YÖNLENDİRME

ÖĞRENCİ VELİSİNİN BİREYSEL YAPACAĞI BAŞVURU

1.Yöntem



Sınıf rehber öğretmeni tarafından <https://akyaziram.meb.k12.tr/> adresinde "Randevu" sekmesinde bulunan "Psikolojik Destek Talebi" formunu eksiksiz bir şekilde doldurabilir

ya da

2.Yöntem



<https://orgm.meb.gov.tr/> adresinde "Rehberlik ve Psikolojik Danışma Hizmetleri" sekmesinden "Formlar ve Ölçme Araçları" kısmından "Psikolojik Destek Yönlendirme Formu" sınıf rehber öğretmeni tarafından eksiksiz olarak doldurularak kapalı zarf içerisinde RAM'a gönderilir ve üst yazısı DYS ile ulaştırılır.

NOT: Okul tarafından yapılan yönlendirmelerde veliden onay alınması esastır.

1.Yöntem



Öğrenci velisi tarafından <https://akyaziram.meb.k12.tr/> adresinde "Randevu" sekmesinde bulunan "Psikolojik Destek Talebi" formunu eksiksiz bir şekilde doldurabilir

ya da

2.Yöntem



Akyazı Rehberlik Araştırma Merkezine dilekçe yolu ile direk müracaat ederek psikolojik destek talebinde bulunabilirler.
Adres: Cumhuriyet Mah. Yuvalak Cad. 1065. sk. No.109 Akyazı

AKYAZI REHBERLİK VE ARAŐTIRMA MERKEZİ



AKYAZI RAM

TELEFON: 0264 418 3600

akyaziram@gmail.com

ADRES: CUMHURİYET MAH. YUVALAK CAD.

ANADOLU KALKINMA VAKFI VE HALK EĐİTİM

MERKEZİ NO: 109 AKYAZI / SAKARYA